

سازمان هواشناسی کشور
I.R. OF IRAN
METEOROLOGICAL
ORGANIZATION



وزارت راه و ترابری
سازمان هواشناسی کشور

نشریه علمی اداره کل هواشناسی استان چهارمحال و بختیاری
اداره تحقیقات اقلیمی و هواشناسی کاربردی
بهار 1382



شهرکرد - کد پستی 8815734115 - تلفن 3335316-0381 - نمابر 3335313

بِنَامِ خُدا

نشریه علمی اداره کل هواشناسی استان چهارمحال و
بختیاری

اداره تحقیقات اقلیمی و هواشناسی کاربردی

آدرس: شهرکرد- خیابان آیت ا.. دستغیب - اداره کل هواشناسی استان

کدپستی: 8815734115

نمابر: 3335313

تلفن: 0381-3335316

فهرست:

صفحه

1 تحلیل وضعیت آب و هوای استان
3 <u>دما</u>
3 فروردین
3 اردیبهشت
4 خرداد
4 بهار
11 بارش
14 ساعات آفتابی
14 فشار
14 باد
24 جاذبه های جهانگردی استان

تحلیل وضعیت آب و هوای استان چهارمحال و بختیاری

فروردین:

در اوایل ماه هوای منطقه تحت تاثیر سامانه کم فشار مدیترانه ای - سودانی قرار داشت این سامانه که با جریانات گرم و مرطوب جنوبی همراه بود موجب ناپایداریهایی بصورت ابرناکی آسمان و وزش باد و رگبار در سطح استان گردید.

در اواسط ماه سامانه پرفشار با مرکزیت 1030 هکتوپاسکال بر روی دریای خزر مستقر گردید و با نفوذ این سامانه به عرضهای پایین و ریزش هوای سرد کاهش دما را در سطح استان شاهد بودیم و در لایه میانی جو پایداری حاکم بود.

در اواخر ماه با استقرار سامانه کم فشار در سطح زمین و عبور امواج ناپایدار لایه میانی جو موجب بارشهایی در سطح استان گردید.

اردیبهشت:

در اوایل ماه سامانه کم فشار فعال دینامیکی در سطح منطقه مستقر گردید و موجب بارشهای مناسب در سطح استان گردید.

در اواسط ماه با تقویت و نفوذ سامانه پر فشار شمالی به عرضهای پایین تر و استقرار امواج پایدار لایه میانی جو دمای هوا در سطح استان کاهش شدید نمود بطوریکه حداقل دمای هوای شهر کرد به 5 درجه زیر صفر رسید و سرما باعث خسارات زیادی به محصولات باغی و زراعی گردید.

در اواخر ماه سامانه پر فشار در سطح زمین مستقر گردید و در لایه میانی جو عبور امواج ضعیف و کم عمق موجب افزایش ابر و وزش باد و بارشهای پراکنده در سطح استان گردید.

خرداد:

در اوایل ماه سامانه کم فشار حرارتی از سوی شرق بر روی منطقه گسترش یافت و در لایه میانی جو امواج ناپایدار ناشی از سامانه کم فشار مدیترانه ای منطقه را تحت تاثیر قرار داد و موجب ناپایداریهایی بصورت وزش باد و ابرناکی آسمان و رگبار پراکنده گردید.

در اواسط ماه با تضعیف سامانه کم فشار سطح زمین و نفوذ سامانه پرفشار شمالی به عرضهای جنوبی تر، دمای هوا در سطح استان کاهش محسوسی نمود و جریانات ناپایدار لایه میانی جو موجب ابرناکی آسمان و وزش باد در سطح استان گردید.

در اواخر ماه الگوی نقشه های هواشناختی کاملاً یک الگوی فصلی را نشان می دهد و در سطح زمین سامانه کم فشار حرارتی تا نواحی مرکزی کشور نفوذ نموده است و در لایه میانی جو سامانه پر ارتفاع جنب حاره ای مستقر گردیده است و افزایش نسبی دما در سطح استان بوقوع پیوسته است.

بررسی وضعیت دما در بهار 1382

دما

فروردین:

متوسط دمای حداکثر روزانه در این ماه در شهرکرد، کوهرنگ، بروجن و لردگان به ترتیب برابر 17، 12/5، 15/8، 20/8 درجه سانتیگراد بوده است که به ترتیب نسبت به بلند مدت 1/1، 2/3، 1/3، 1/3 درجه سانتیگراد افزایش داشته است.

میزان متوسط دمای حداقل نیز در فروردین 82 در شهرکرد، کوهرنگ، بروجن و لردگان به ترتیب 1/4، 2/5، 3، 4/8 درجه سانتیگراد بوده است. که به ترتیب 0/4 کاهش و 2/6 و 1/9 افزایش و 0/2 درجه سانتیگراد کاهش نسبت به بلند مدت داشته اند.

متوسط ماهانه دما در فروردین 82 در شهرکرد، کوهرنگ، بروجن و لردگان به ترتیب برابر 9/2، 7/5، 9/4، 12/8 درجه سانتیگراد است. که به ترتیب نسبت به بلند مدت 0/4، 2/9، 1/4، 0/5 درجه سانتیگراد افزایش داشته است. در بلند مدت نیز متوسط دمای شهرهای مذکور به ترتیب 8/8، 4/6، 8، 12/3 درجه سانتیگراد بوده است.

اردیبهشت :

متوسط دمای حداکثر روزانه در این ماه در شهرکرد، کوهرنگ، بروجن و لردگان به ترتیب برابر 21/8، 17/8، 20، 25/2 درجه سانتیگراد بوده است که شهرکرد، کوهرنگ، بروجن و لردگان نسبت به بلند مدت به ترتیب 0/5 درجه سانتیگراد کاهش و 0/2 افزایش و 0/7 و 0/3 درجه سانتیگراد کاهش داشته است.

میزان متوسط دمای حداقل نیز در اردیبهشت 82 در شهرکرد، کوهرنگ، بروجن و لردگان به ترتیب 1/4، 2/5، 3، 4/8 درجه سانتیگراد بوده است. که به ترتیب 0/4 درجه سانتیگراد کاهش و 2/6، 1/9 درجه افزایش و 0/2 کاهش نسبت به بلند مدت داشته اند.

متوسط ماهانه دما در اردیبهشت در شهرکرد، کوهرنگ، بروجن و لردگان به ترتیب برابر 12/3، 11/4، 12/4، 16/1 درجه سانتیگراد است. که به ترتیب با 1/8، 0/6، 1، 1 درجه کاهش همراه بوده است. در بلند مدت نیز متوسط دمای شهرهای مذکور به ترتیب 14/1، 12، 13/4، 17/1 درجه سانتیگراد بوده است.

خرداد:

متوسط دمای حداکثر روزانه در این ماه در شهرکرد، کوهرنگ، بروجن و لردگان به ترتیب برابر 28/1، 23/8، 26/4، 32 درجه سانتیگراد بوده است که به ترتیب 0/6، 0/9، 0/7، 0/3 درجه سانتیگراد نسبت به بلند مدت کاهش داشته است.

میزان متوسط دمای حداقل نیز در خرداد ماه 82 در شهرکرد، کوهرنگ، بروجن و لردگان به ترتیب 7/1، 9/9، 8/6، 11/6 درجه سانتیگراد بوده است. که به ترتیب 1/7 کاهش و 0/2 و 0/2 افزایش و 1/5 درجه سانتیگراد کاهش نسبت به بلند مدت داشته اند. متوسط ماهانه دما در خرداد 82 در شهرکرد، کوهرنگ، بروجن و لردگان به ترتیب برابر 17/6، 16/8، 17/5، 21/8 درجه سانتیگراد است. که به ترتیب با 1، 0/5، 0/3 و 0/8 درجه سانتیگراد کاهش همراه بوده است. در بلند مدت نیز متوسط دمای شهرهای مذکور به ترتیب 18/6، 17/3، 17/8 و 22/6 درجه سانتیگراد بوده است.

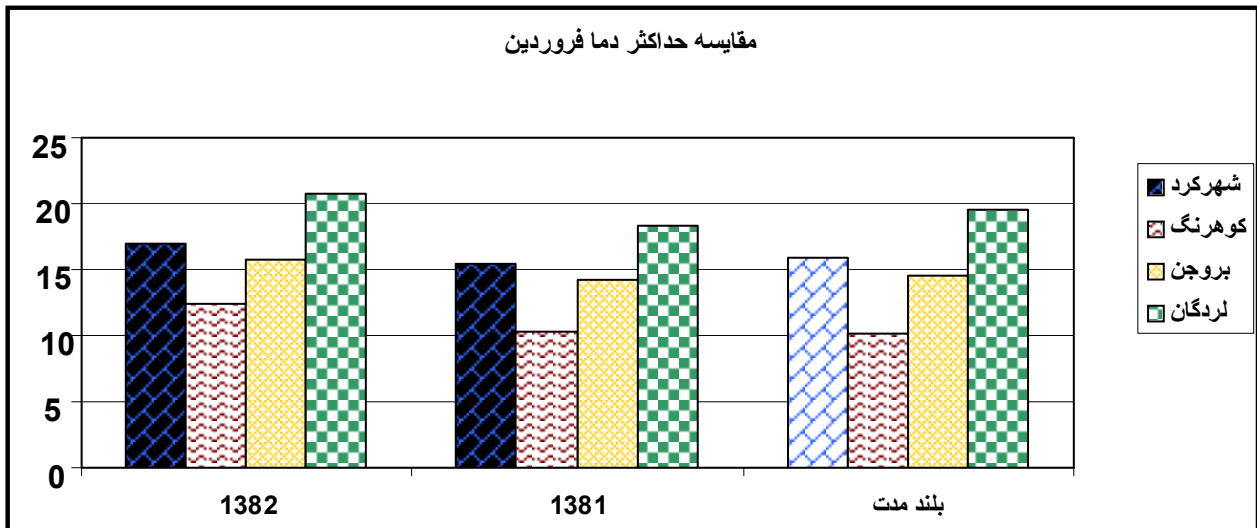
بهار:

متوسط دمای حداکثر روزانه در این فصل در شهرکرد، کوهرنگ، بروجن و لردگان به ترتیب برابر 22/3، 18، 20/7 و 26 درجه سانتیگراد بوده است که به ترتیب نسبت به بلند مدت صفر، 0/5 و صفر و 0/4 درجه سانتیگراد افزایش داشته است.

میزان متوسط دمای حداقل نیز در بهار 82 در شهرکرد، کوهرنگ، بروجن و لردگان به ترتیب 3/8، 5/8، 5/5 و 7/8 درجه سانتیگراد بوده است. که به ترتیب 1/8 درجه سانتیگراد کاهش و 0/6 و 0/3 درجه افزایش و 1/1 درجه کاهش نسبت به بلند مدت داشته اند.

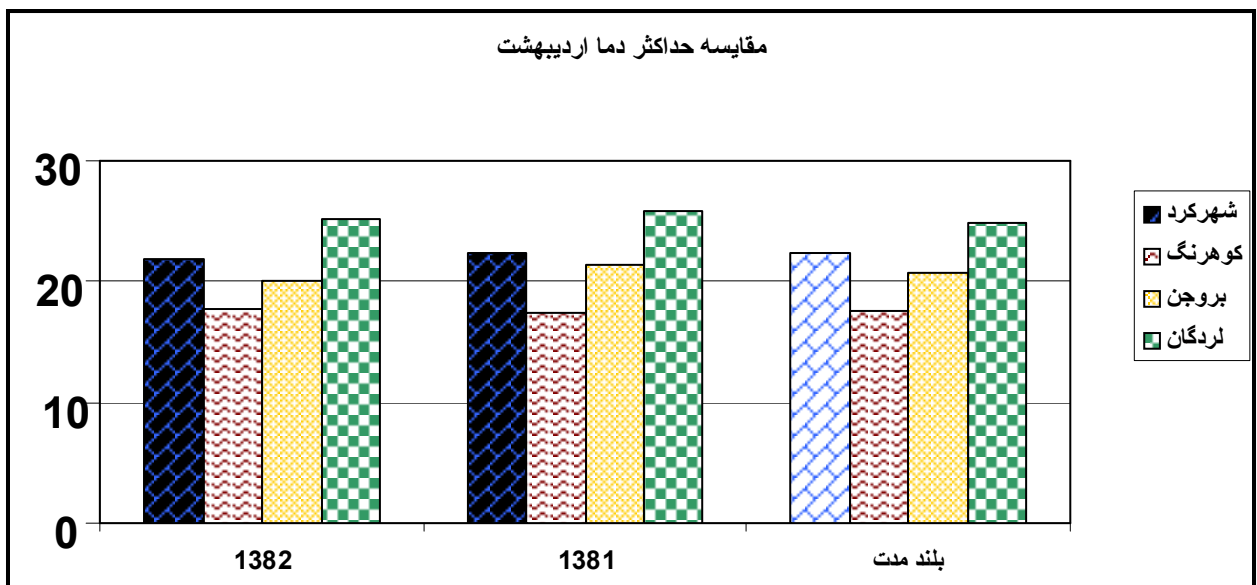
متوسط ماهانه دما در بهار 82 در شهرکرد، کوهرنگ، بروجن و لردگان به ترتیب برابر 13، 11/9، 13/1 و 16/9 درجه سانتیگراد است. که به ترتیب با 0/8، 0/6 و صفر درجه افزایش و 0/4 کاهش همراه بوده است. در بلند مدت نیز متوسط دمای شهرهای مذکور به ترتیب 13/8، 11/3، 13/1 و 17/3 درجه سانتیگراد بوده است.

مقایسه حداکثر دما فروردین



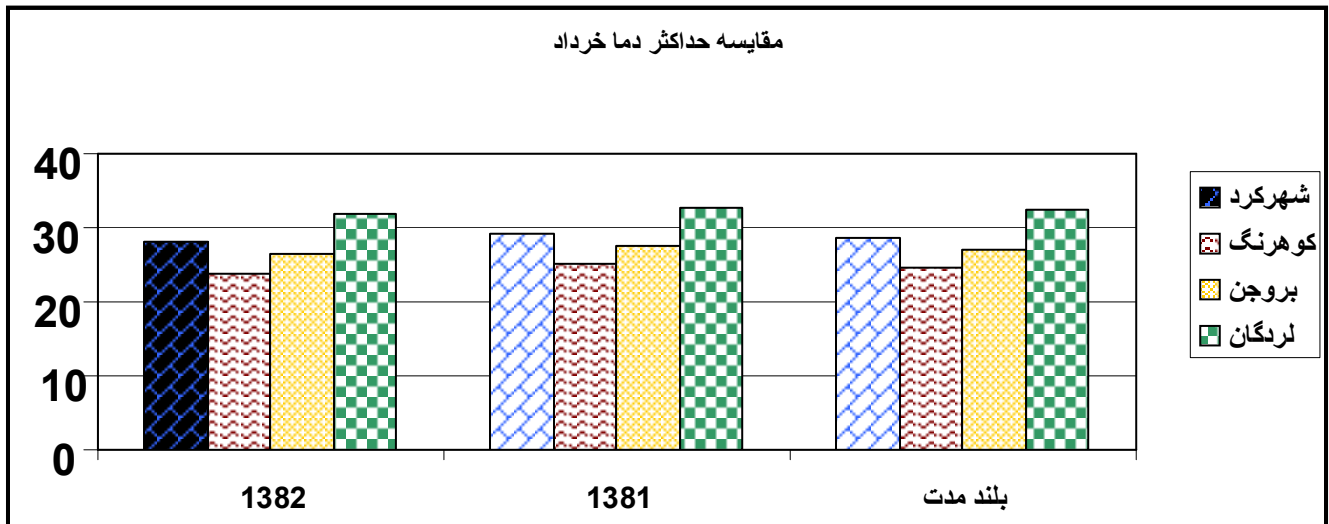
ایستگاه	۱۳۸۲	۱۳۸۱	بلند مدت	تفاوت 82 از بلندمدت
شهرکرد	۱۷	۱۵.۴	۱۵.۹	۱.۱
کوهرنگ	۱۲.۵	۱۰.۳	۱۰.۲	۲.۳
بروجن	۱۵.۸	۱۴.۲	۱۴.۵	۱.۳
لردگان	۲۰.۸	۱۸.۴	۱۹.۵	۱.۳

مقایسه حداکثر دما اردیبهشت



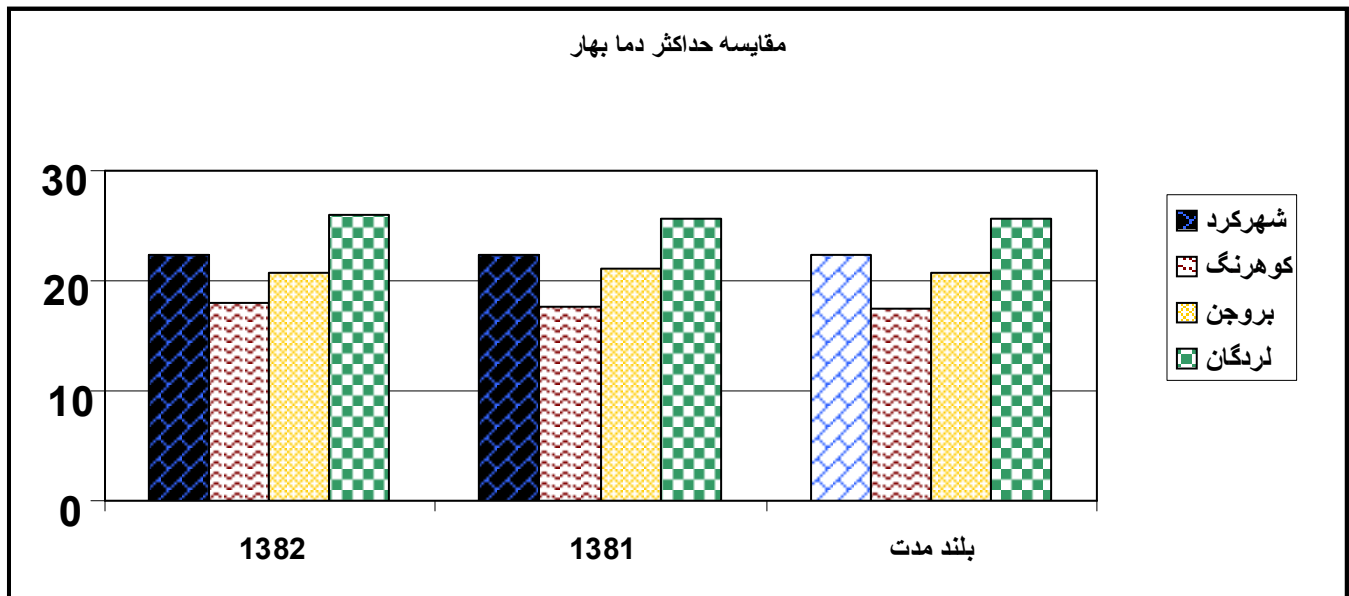
ایستگاه	۱۳۸۲	۱۳۸۱	بلند مدت	تفاوت 82 از بلندمدت
شهرکرد	۲۱.۸	۲۲.۳	۲۲.۳	-۰.۵
کوهرنگ	۱۷.۸	۱۷.۴	۱۷.۶	۰.۲
بروجن	۲۰	۲۱.۳	۲۰.۷	-۰.۷
لردگان	۲۵.۲	۲۵.۸	۲۴.۹	۰.۳

مقایسه حداکثر دما خرداد



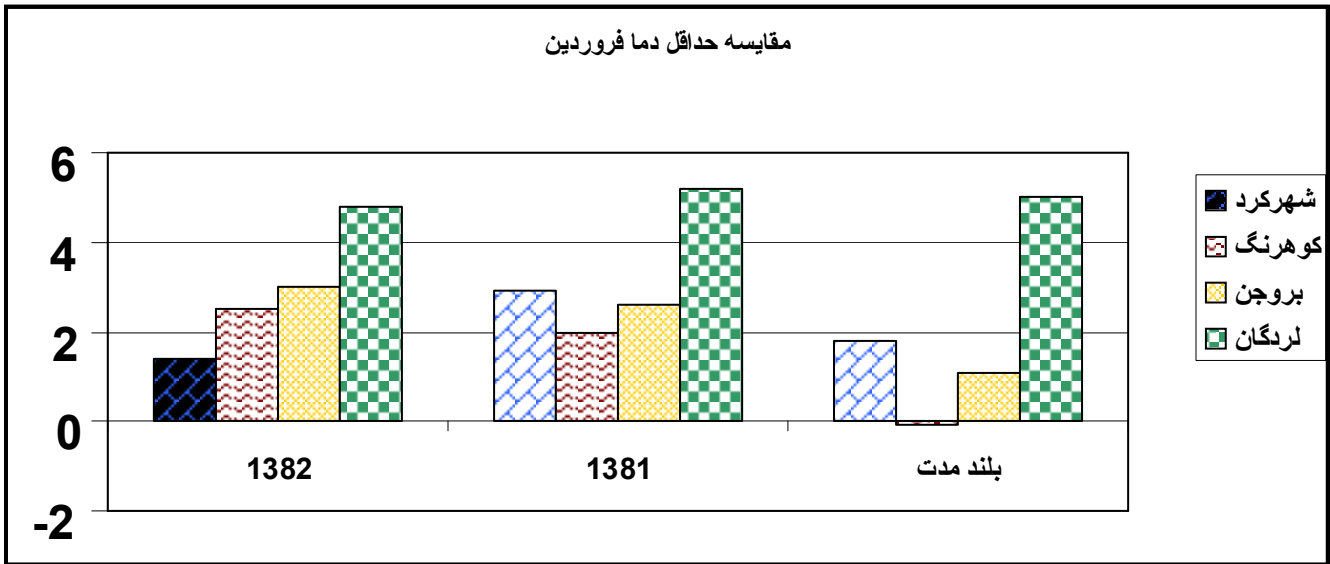
ایستگاه	1382	1381	بلند مدت	تفاوت 82 از بلندمدت
شهرکرد	28.1	29.3	28.7	-0.6
کوهرنک	23.8	25.1	24.7	-0.9
بروجن	26.4	27.6	27.1	-0.7
لردگان	32	32.7	32.3	-0.3

مقایسه حداکثر دما بهار



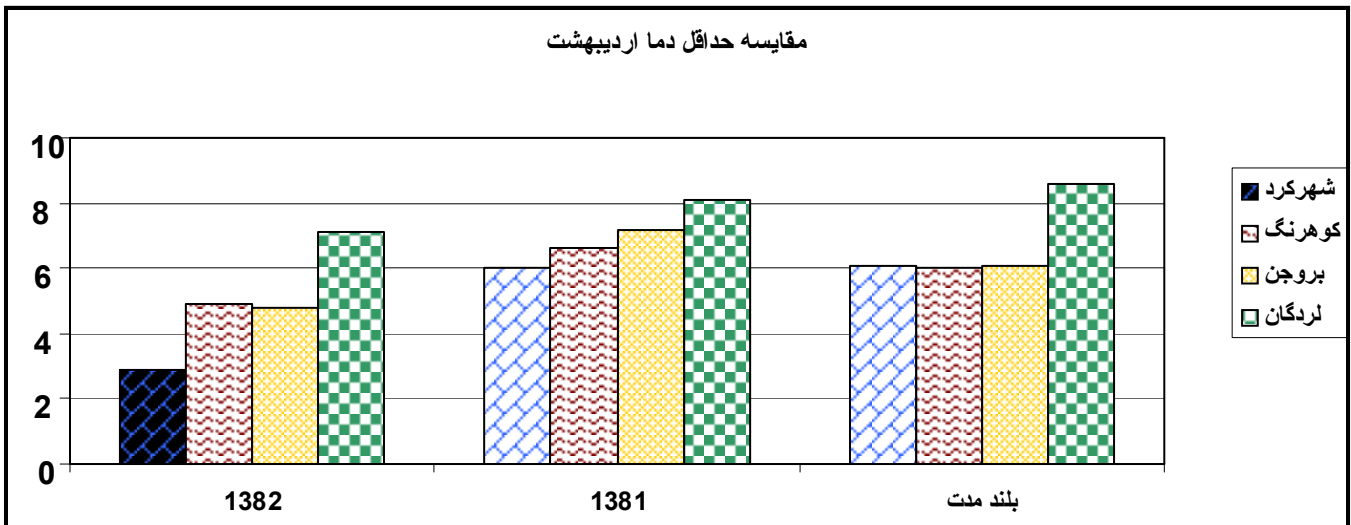
ایستگاه	1382	1381	بلند مدت	تفاوت 82 از بلندمدت
شهرکرد	22.3	22.3	22.3	0.0
کوهرنک	18.0	17.6	17.5	0.5
بروجن	20.7	21.0	20.8	0.0
لردگان	26.0	25.6	25.6	0.4

مقایسه حداقل دما فروردین



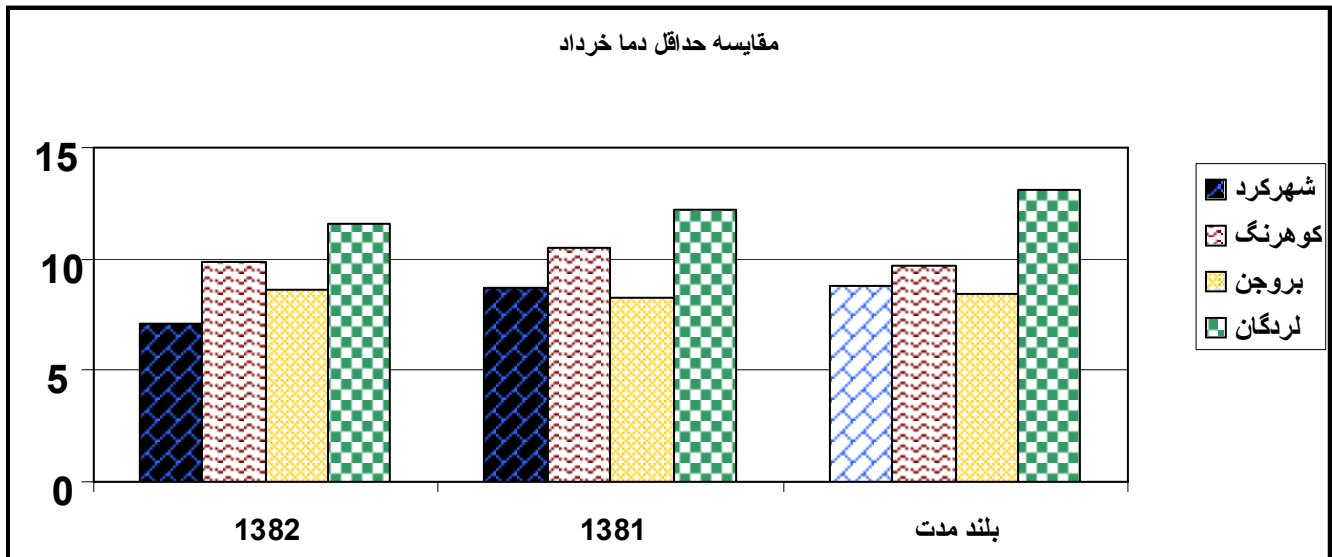
ایستگاه	۱۳۸۲	۱۳۸۱	بلند مدت	تفاوت 82 از بلندمدت
شهرکرد	۱.۴	۲.۹	۱.۸	-۰.۴
کوهرنک	۲.۵	۲	-۰.۱	۲.۶
بروجن	۳	۲.۶	۱.۱	۱.۹
لردگان	۴.۸	۵.۲	۵	-۰.۲

مقایسه حداقل دما اردیبهشت



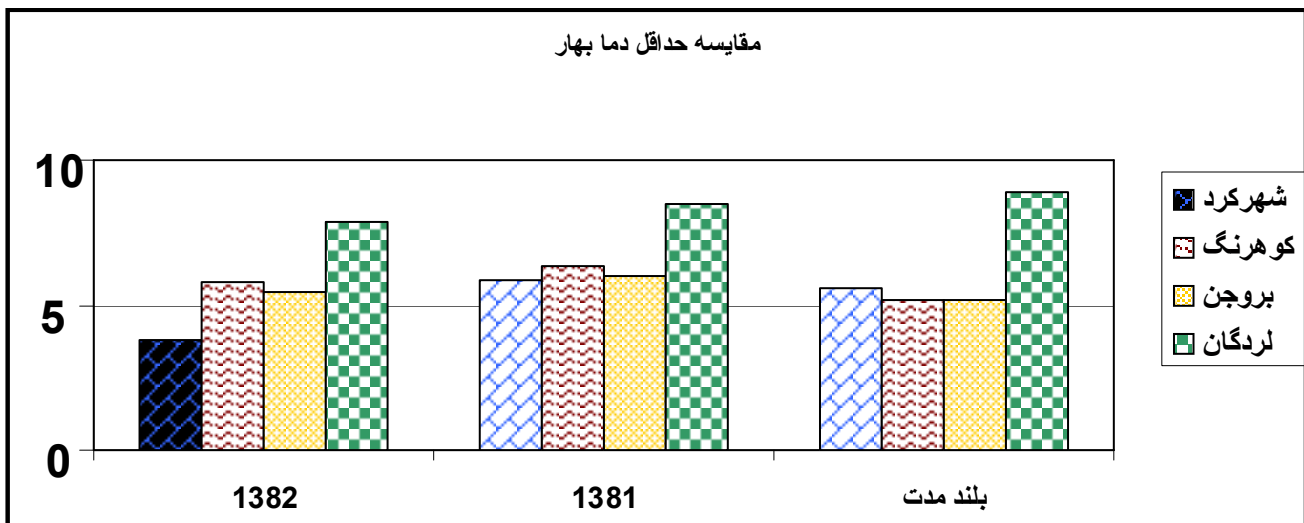
ایستگاه	۱۳۸۲	۱۳۸۱	بلند مدت	تفاوت 82 از بلندمدت
شهرکرد	۲.۹	۶	۶.۱	-۳.۲
کوهرنک	۴.۹	۶.۶	۶	-۱.۱
بروجن	۴.۸	۷.۲	۶.۱	-۱.۳
لردگان	۷.۱	۸.۱	۸.۶	-۱.۵

مقایسه حداقل دما خرداد



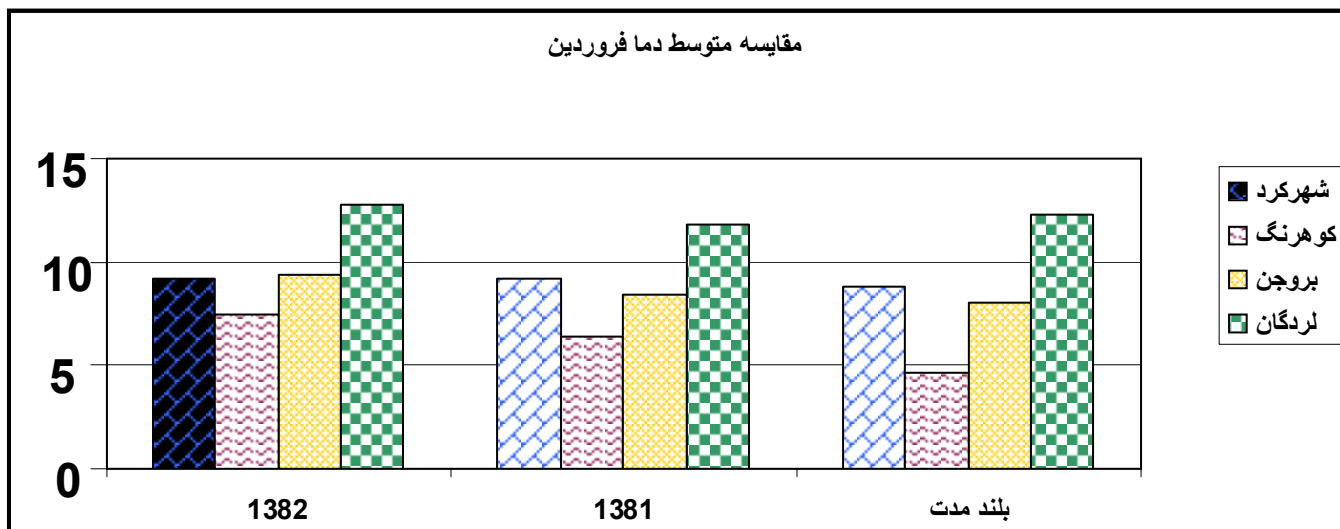
ایستگاه	1382	1381	بلند مدت	تفاوت 82 از بلندمدت
شهرکرد	7.1	8.7	8.8	-1.7
کوهرنگ	9.9	10.5	9.7	0.2
بروجن	8.6	8.3	8.4	0.2
لردگان	11.6	12.2	13.1	-1.5

مقایسه حداقل دما بهار



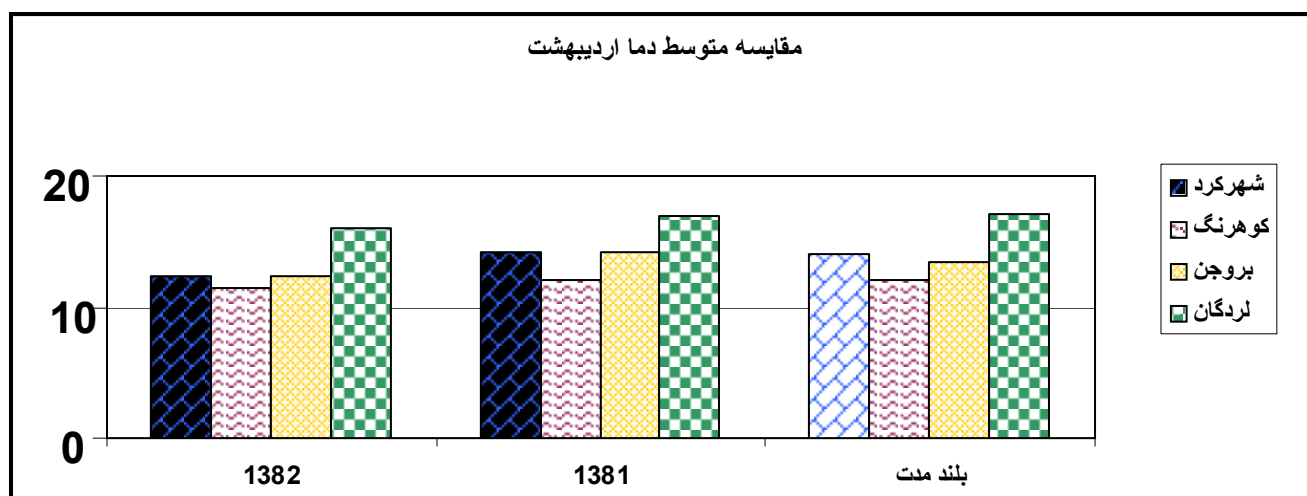
ایستگاه	1382	1381	بلند مدت	تفاوت 82 از بلندمدت
شهرکرد	3.8	5.9	5.6	-1.8
کوهرنگ	5.8	6.4	5.2	0.6
بروجن	5.5	6.0	5.2	0.3
لردگان	7.8	8.5	8.9	-1.1

مقایسه متوسط دما فروردین



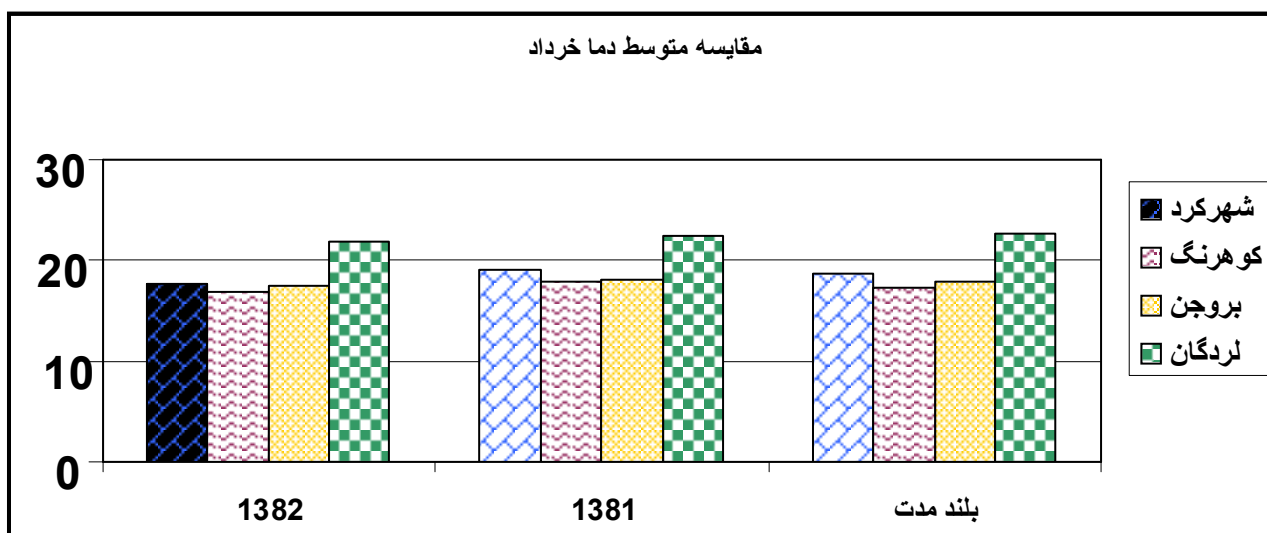
	۱۳۸۲	۱۳۸۱	بلند مدت	تفاوت 82 از بلندمدت
شهرکرد	۹.۲	۹.۲	۸.۸	۰.۴
کوهرنگ	۷.۵	۶.۴	۴.۶	۲.۹
بروجن	۹.۴	۸.۴	۸	۱.۴
لردگان	۱۲.۸	۱۱.۸	۱۲.۳	۰.۵

مقایسه متوسط دما اردیبهشت



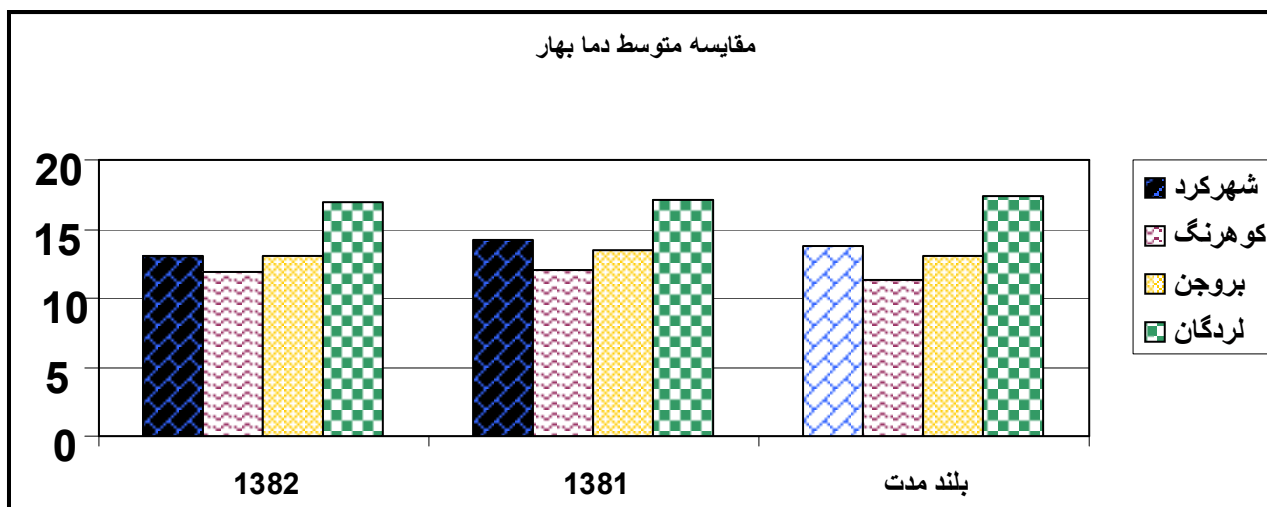
	۱۳۸۲	۱۳۸۱	بلند مدت	تفاوت 82 از بلندمدت
شهرکرد	۱۲.۳	۱۴.۲	۱۴.۱	-۱.۸
کوهرنگ	۱۱.۶	۱۲	۱۲	-۰.۶
بروجن	۱۲.۴	۱۴.۲	۱۳.۴	-۱
لردگان	۱۶.۱	۱۷	۱۷.۱	-۱

مقایسه متوسط دما خرداد



	1382	1381	بلند مدت	تفاوت 82 از بلندمدت
شهرکرد	18.6	19	18.6	-1
کوهرنگ	17.6	17.8	17.3	-0.5
بروجن	17.5	18	17.8	-0.3
لردگان	21.8	22.4	22.6	-0.8

مقایسه متوسط دما بهار



	1382	1381	بلند مدت	تفاوت 82 از بلندمدت
شهرکرد	13.8	14.1	13.8	-0.8
کوهرنگ	11.9	12.1	11.3	0.6
بروجن	13.1	13.5	13.1	0.0
لردگان	16.9	17.1	17.3	-0.4

بارش

فروردین:

در این ماه شهرکرد و کوهرنگ و بروجن و لردگان به ترتیب $63/5$ ، $280/8$ ، $42/7$ ، $88/4$ میلیمتر بارش دریافت کرده اند. میانگین بلند مدت بارش در ماه مذکور در ایستگاه های شهرکرد، کوهرنگ، بروجن و لردگان به ترتیب برابر $42/9$ ، $169/4$ ، $34/7$ ، $91/8$ میلیمتر بوده است.

اردیبهشت:

در این ماه شهرکرد، کوهرنگ، بروجن و لردگان به ترتیب $17/8$ ، $108/7$ ، $29/2$ ، $51/3$ میلیمتر بارش دریافت کرده اند. میانگین بلند مدت بارش در این ماه نیز در ایستگاه شهرکرد، کوهرنگ، بروجن و لردگان به ترتیب برابر $23/3$ ، $97/4$ ، $14/6$ ، $19/1$ میلیمتر می باشد.

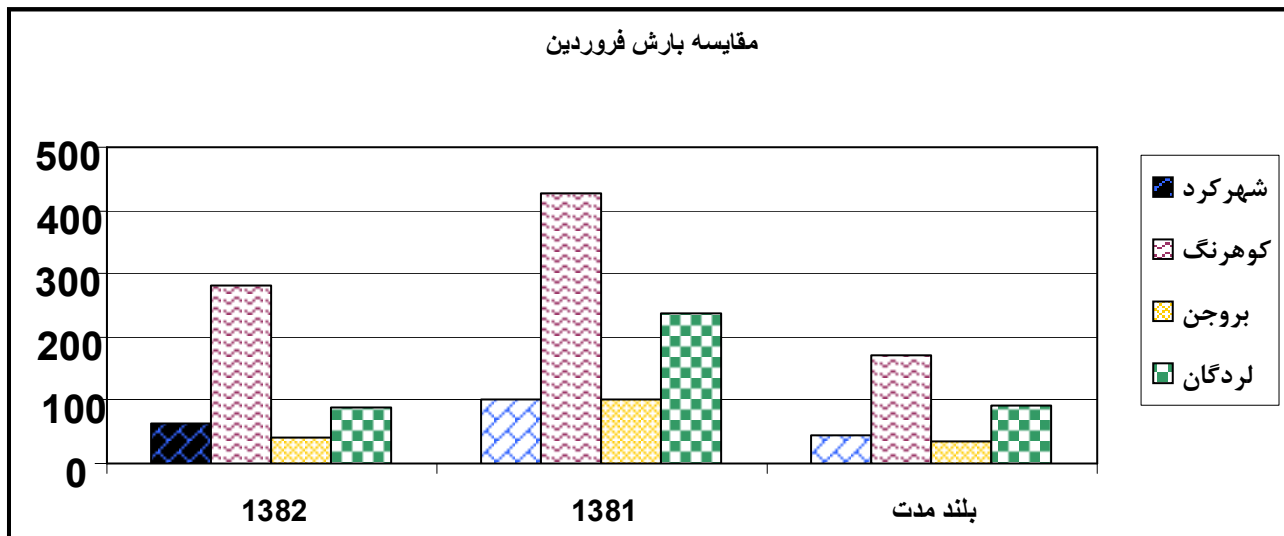
خرداد:

در این ماه شهرکرد، بروجن و لردگان بدون بارش و کوهرنگ 2 میلیمتر بارش دریافت کرده است. میانگین بلند مدت بارش در این ماه نیز در ایستگاه شهرکرد، کوهرنگ، بروجن و لردگان به ترتیب برابر 3 ، 5 ، $2/5$ و $1/4$ میلیمتر می باشد.

بهار:

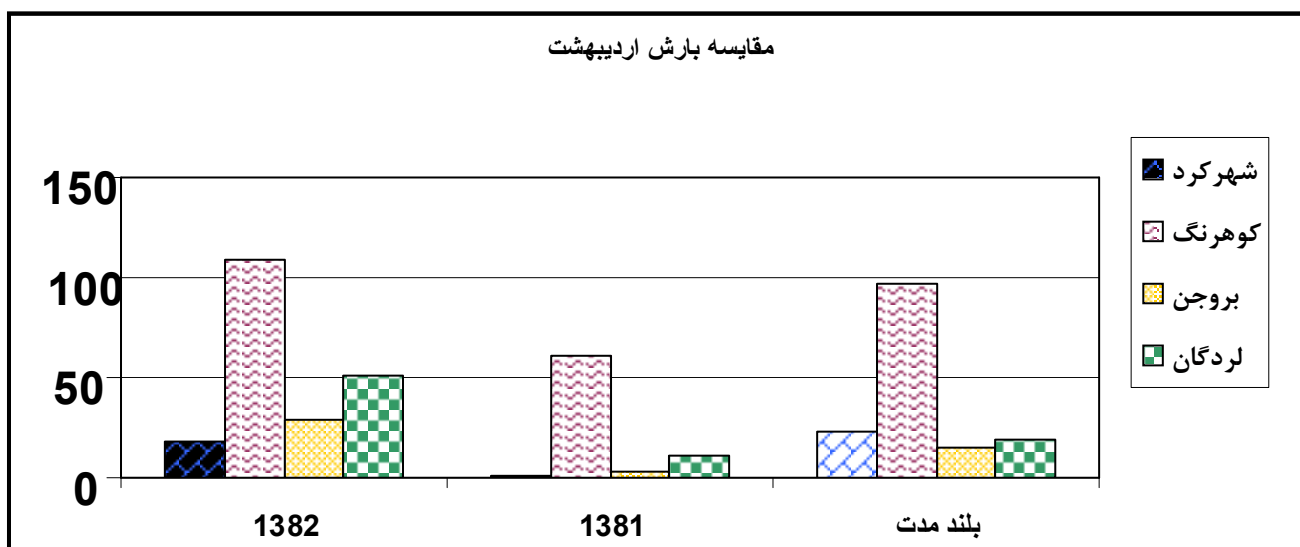
در فصل بهار 82 در شهرکرد، کوهرنگ، بروجن و لردگان به ترتیب $81/3$ ، $391/5$ ، $71/9$ و $139/7$ میلیمتر بارش دریافت کرده اند. میزان بلند مدت بارش در شهرکرد، کوهرنگ، بروجن و لردگان به ترتیب $69/2$ ، $271/8$ ، $51/8$ و $112/3$ میلیمتر می باشد.

مقایسه بارش فروردین

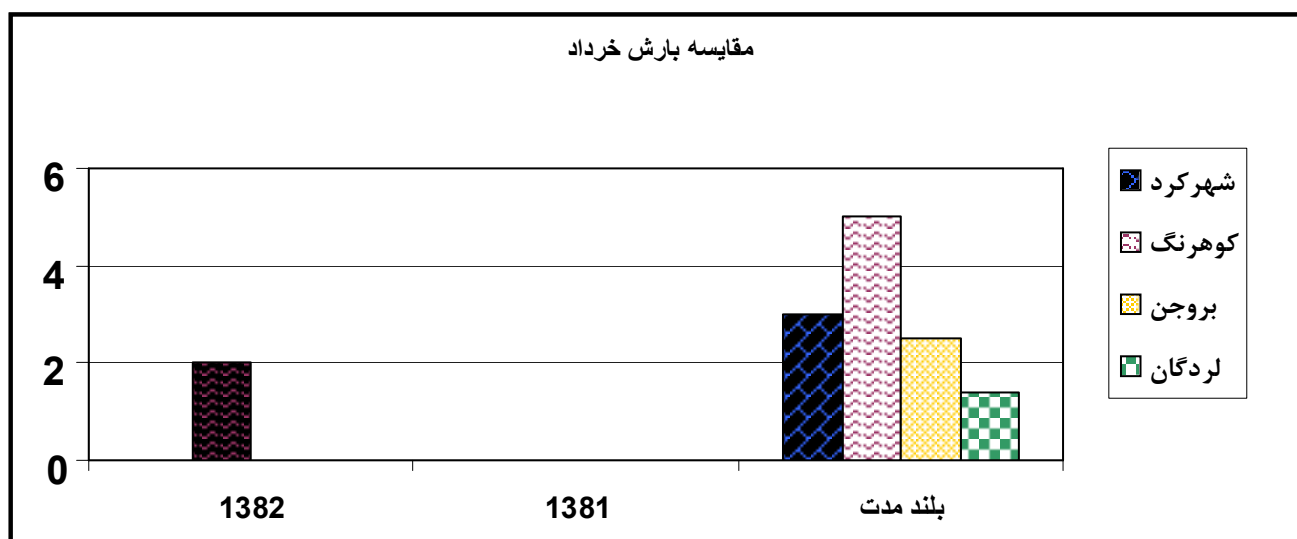


ایستگاه	۱۳۸۲	۱۳۸۱	بلند مدت	تفاوت 82 از بلندمدت
شهر کرد	۶۳.۵	۱۰۲.۲	۴۲.۹	۲۰.۶
کوهرنک	۲۸۰.۸	۴۲۷.۲	۱۶۹.۴	۱۱۱.۴
بروجن	۴۲.۷	۹۹.۷	۳۴.۷	۸
لردگان	۸۸.۴	۲۳۷.۶	۹۱.۸	-۳.۴

مقایسه بارش اردیبهشت

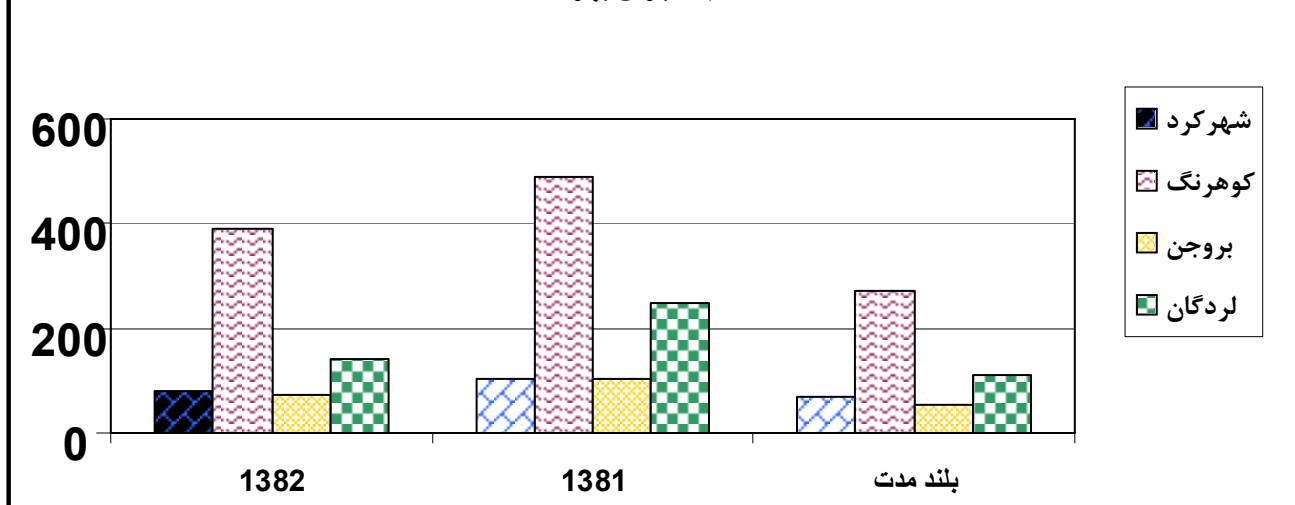


ایستگاه	۱۳۸۲	۱۳۸۱	بلند مدت	تفاوت 82 از بلندمدت
شهر کرد	۱۷.۸	۰.۷	۲۳.۳	-۵.۵
کوهرننگ	۱۰۸.۷	۶۰.۸	۹۷.۴	۱۱.۳
بروجن	۲۹.۲	۳.۱	۱۴.۶	۱۴.۶
لردگان	۵۱.۳	۱۰.۹	۱۹.۱	۳۲.۲



ایستگاه	۱۳۸۲	۱۳۸۱	بلند مدت	تفاوت 82 از بلندمدت
شهر کرد	۰	۰	۳	-۳
کوهرننگ	۲	۰	۵	-۳
بروجن	۰	۰	۲.۵	-۲.۵
لردگان	۰	۰	۱.۴	-۱.۴

مقایسه بارش بهار



ایستگاه	1382	1381	بلند مدت	تفاوت 82 از بلندمدت
شهرکرد	81.3	102.9	69.2	12.1
کوهرنک	391.5	488	271.8	119.7
بروجن	71.9	102.8	51.8	20.1
لردگان	139.7	248.5	112.3	27.4

ساعات آفتابی:

میزان ساعات آفتابی در بهار 1382 در شهرهای شهرکرد، کوهرنک، بروجن و لردگان به ترتیب برابر 812/6، 800، 868/1 و 809/2 ساعت بوده است. و این مقادیر در بلند مدت به ترتیب 922/2، 873/1، 962/1 و 920/6 ساعت بوده که به ترتیب 109/6، 73/1، 94 و 111/4 ساعت کاهش در سال 82 نسبت به بلند مدت ثبت گردیده است.

فشار:

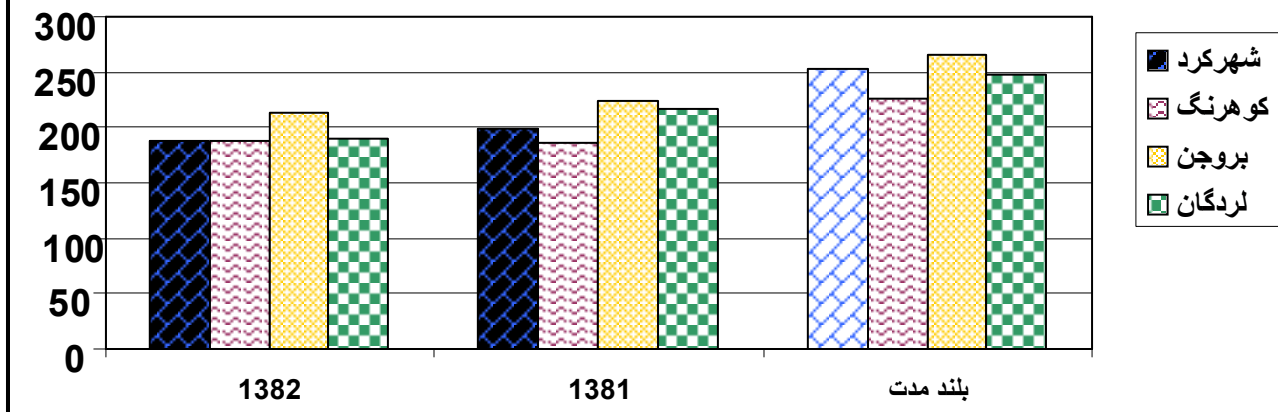
میزان متوسط فشار QFE در ایستگاه های شهرکرد، کوهرنک، بروجن و لردگان به ترتیب در بهار 82 برابر 796/3، 770/7، 771/4 و 839/3 هکتوپاسکال می باشد که به ترتیب با 1/5، 1 هکتوپاسکال افزایش و 4/9 کاهش و 1/9 افزایش نسبت به بلند مدت همراه بوده

است. میزان متوسط فشار بلند مدت در ایستگاه های مذکور به ترتیب برابر 769/7، 794/8، 776/3 و 837/4 هکتوپاسکال بوده است.

باد:

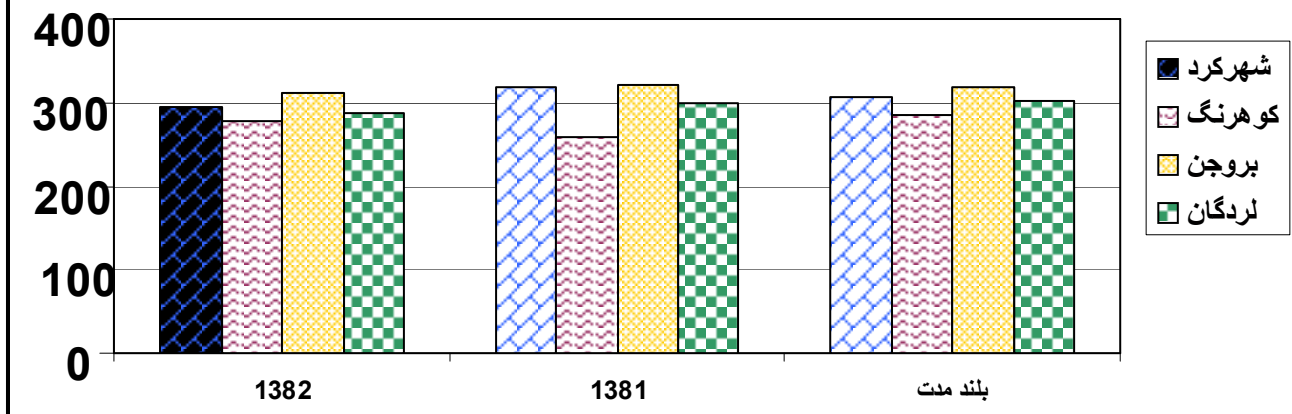
میزان درصد هوای آرام در اندازه گیریها، در ایستگاه های شهرکرد، کوهرنگ، بروجن و لردگان به ترتیب برابر 41، 66، 38 و 78 درصد می باشد. جهت باد غالب نیز به ترتیب، جنوب غربی، شمال غربی و بقیه ایستگاهها غربی می باشد.

مقایسه ساعات آفتابی فروردین



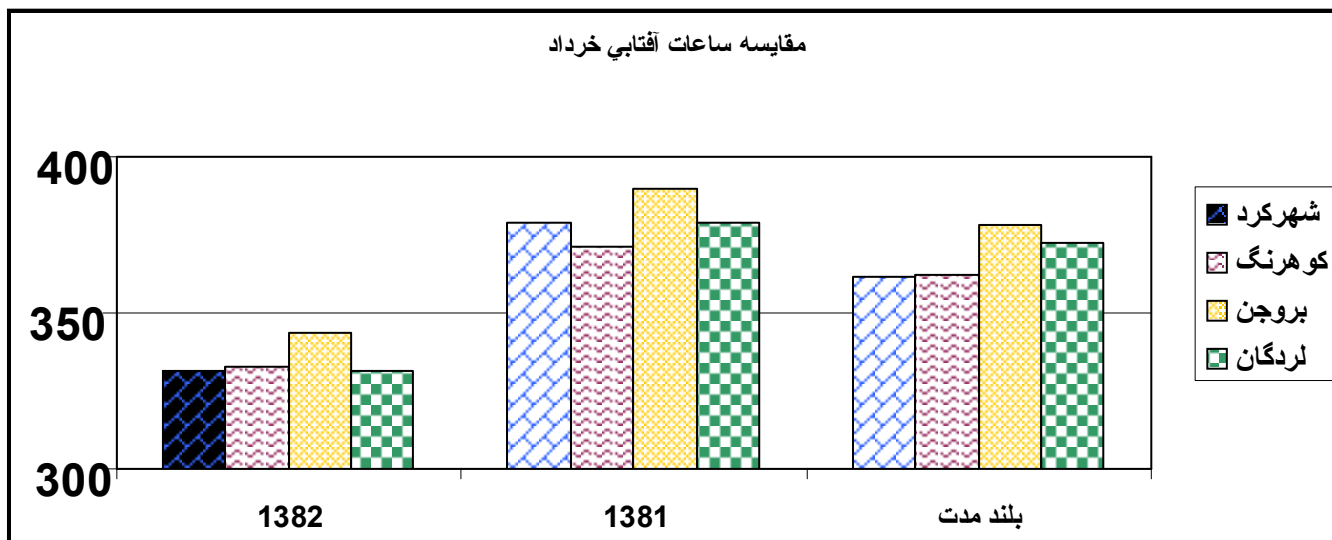
ایستگاه	1382	1381	بلند مدت	تفاوت 82 از بلندمدت
شهرکرد	187.2	198.4	253.2	-66
کوهرنک	188.7	186.2	226.4	-37.7
بروجن	212.5	224.9	265.2	-52.7
لردگان	189.3	216.5	247.7	-58.4

مقایسه ساعات آفتابی اردیبهشت



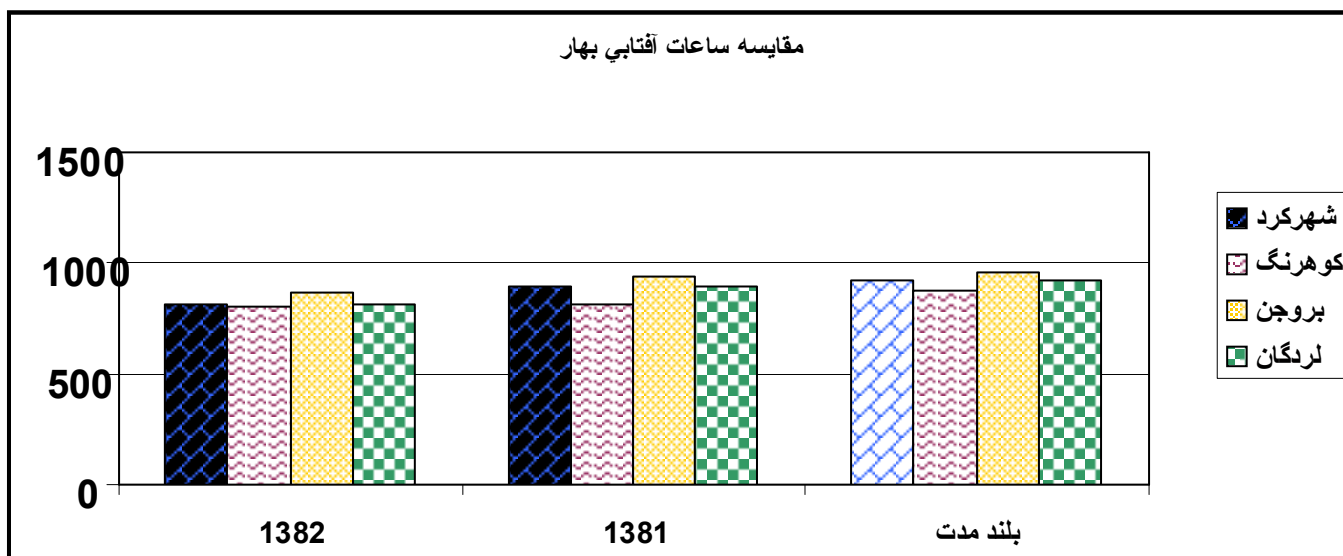
ایستگاه	1382	1381	بلند مدت	تفاوت 82 از بلندمدت
شهرکرد	293.7	319.3	307.4	-13.7
کوهرنک	278.4	259.3	284.3	-5.9
بروجن	311.7	322	318.4	-6.7
لردگان	288.2	216.5	247.7	40.5

مقایسه ساعات آفتابی خرداد



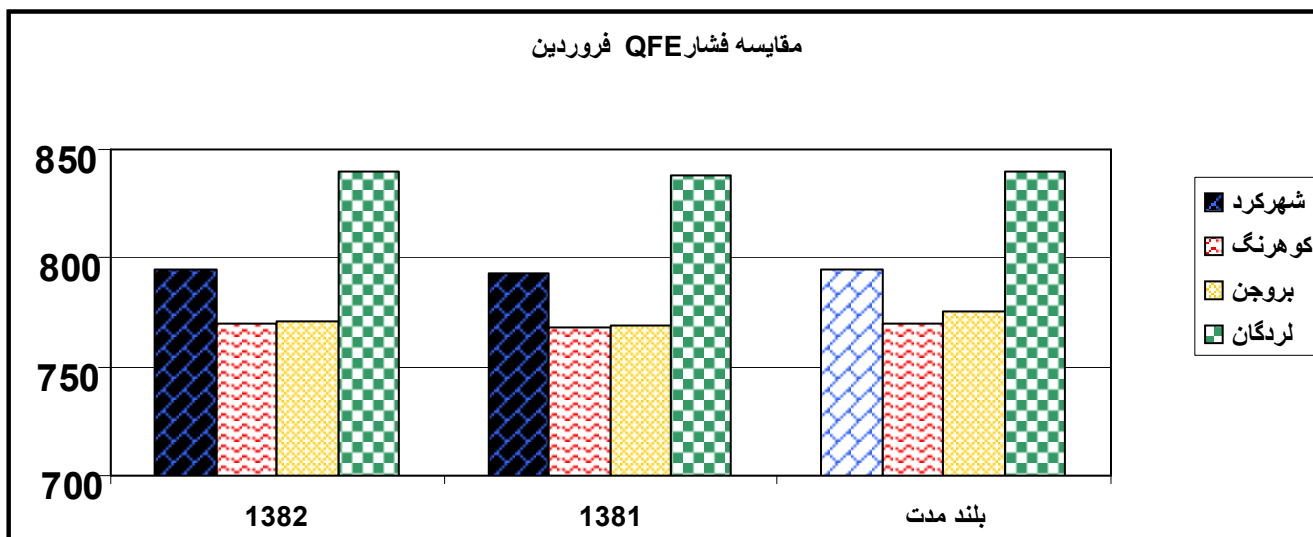
ایستگاه	۱۳۸۲	۱۳۸۱	بلند مدت	تفاوت 82 از بلندمدت
شهر کرد	۳۳۱.۷	۳۷۹	۳۶۱.۶	-۲۹.۹
کوه رنگ	۳۳۲.۹	۳۷۱.۳	۳۶۲.۴	-۲۹.۵
بروجن	۳۴۳.۹	۳۸۹.۶	۳۷۸.۵	-۳۴.۶
لردگان	۳۳۱.۷	۳۷۸.۸	۳۷۲.۳	-۴۰.۶

مقایسه ساعات آفتابی بهار



ایستگاه	۱۳۸۲	۱۳۸۱	بلند مدت	تفاوت 82 از بلندمدت
شهر کرد	۸۱۲.۶	۸۹۶.۷	۹۲۲.۲	-۱۰۹.۶
کوه رنگ	۸۰۰	۸۱۶.۸	۸۷۳.۱	-۷۳.۱

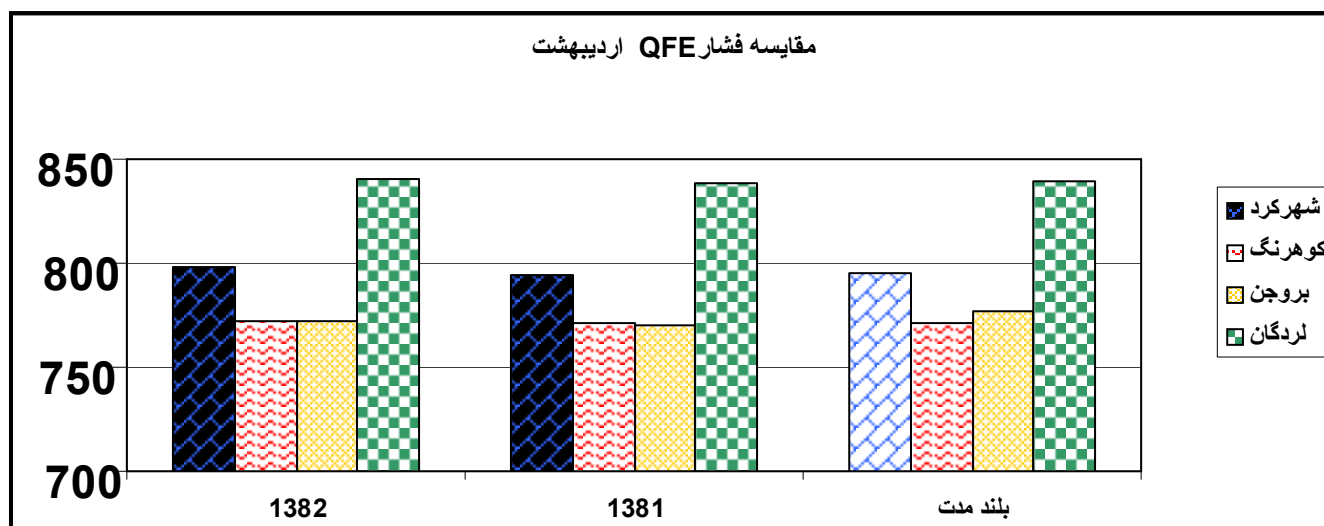
مقایسه فشار QFE فرودین



بروجن	۸۶۸.۱	۹۳۶.۵	۹۶۲.۱	-۹۴
لردگان	۸۰۹.۲	۸۹۵.۴	۹۲۰.۶	-۱۱۱.۴

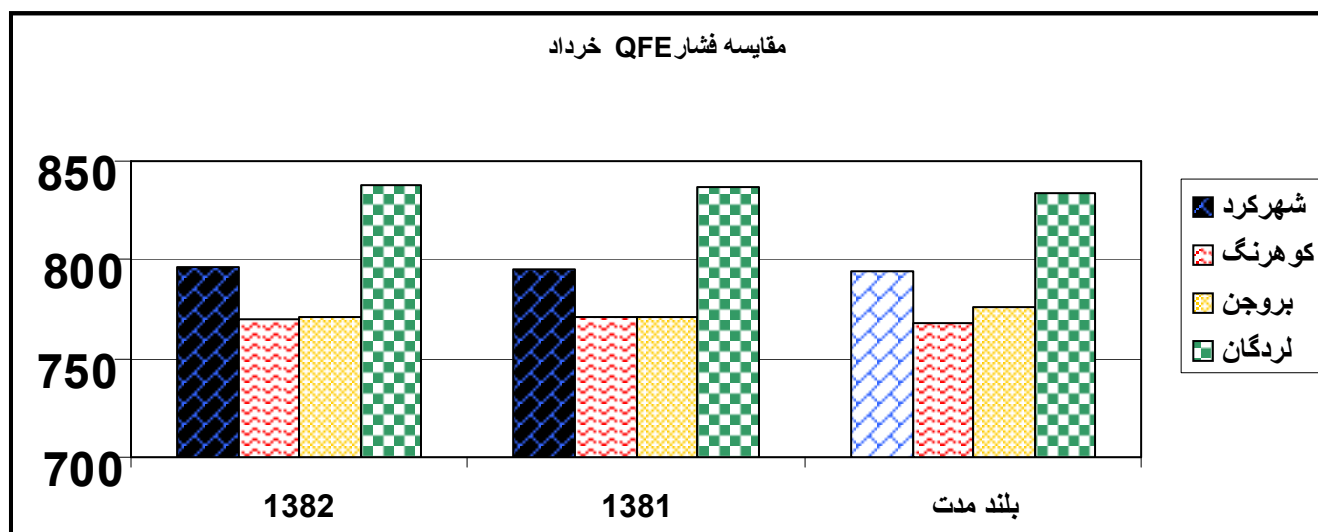
	۱۳۸۲	۱۳۸۱	بلند مدت	تفاوت 82 از بلندمدت
شهرکرد	۷۹۵	۷۹۳.۴	۷۹۴.۸	۰.۲
کوه‌رنگ	۷۶۹.۸	۷۶۸.۲	۷۷۰.۱	-۰.۳
بروجن	۷۷۰.۴	۷۶۸.۶	۷۷۵.۹	-۵.۵
لردگان	۸۳۹.۷	۸۳۸.۳	۸۳۹.۵	۰.۲

مقایسه فشار QFE اردیبهشت



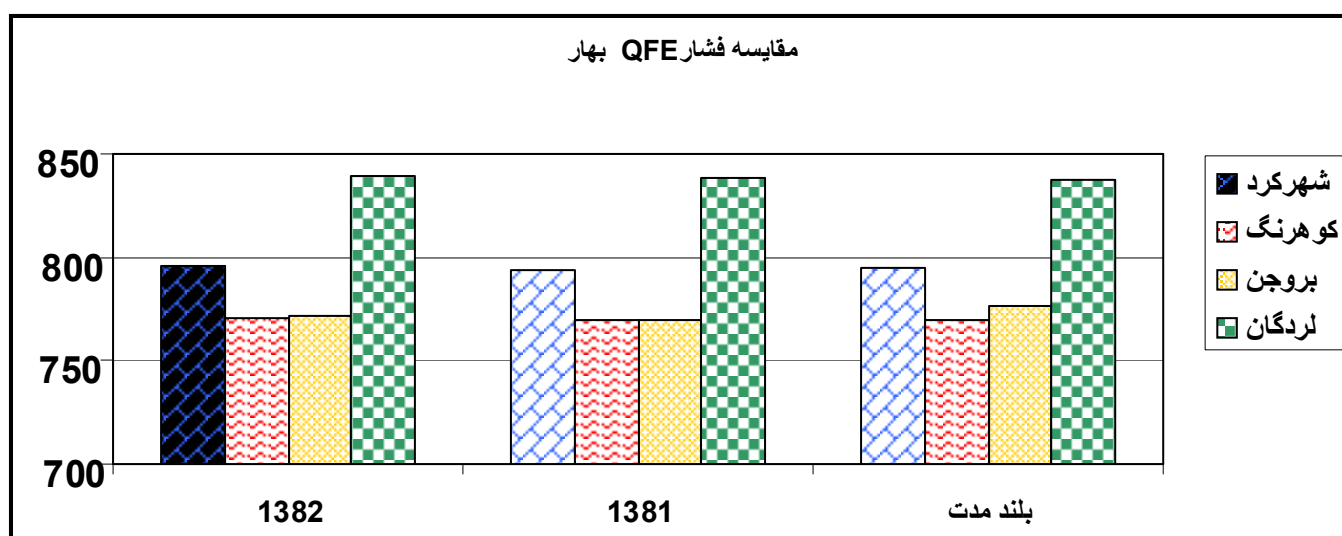
	۱۳۸۲	۱۳۸۱	بلند مدت	تفاوت 82 از بلندمدت
شهرکرد	۷۹۵	۷۹۳.۴	۷۹۴.۸	۰.۲
کوه‌رنگ	۷۶۹.۸	۷۶۸.۲	۷۷۰.۱	-۰.۳
بروجن	۷۷۰.۴	۷۶۸.۶	۷۷۵.۹	-۵.۵
لردگان	۸۳۹.۷	۸۳۸.۳	۸۳۹.۵	۰.۲

شهر کرد	۷۹۷.۷	۷۹۴.۲	۷۹۵.۲	۲.۵
کوهرنک	۷۷۲.۳	۷۷۰.۷	۷۷۱.۲	۱.۱

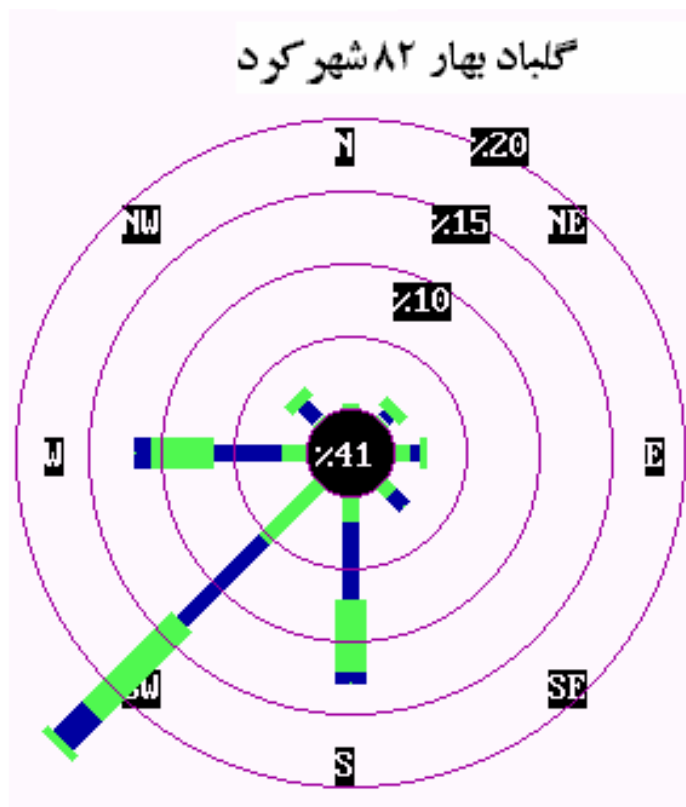


بروجن	۷۷۲.۵	۷۷۰.۳	۷۷۷	-۴.۵
لردگان	۸۴۰.۵	۸۳۸.۹	۸۳۹.۵	۱

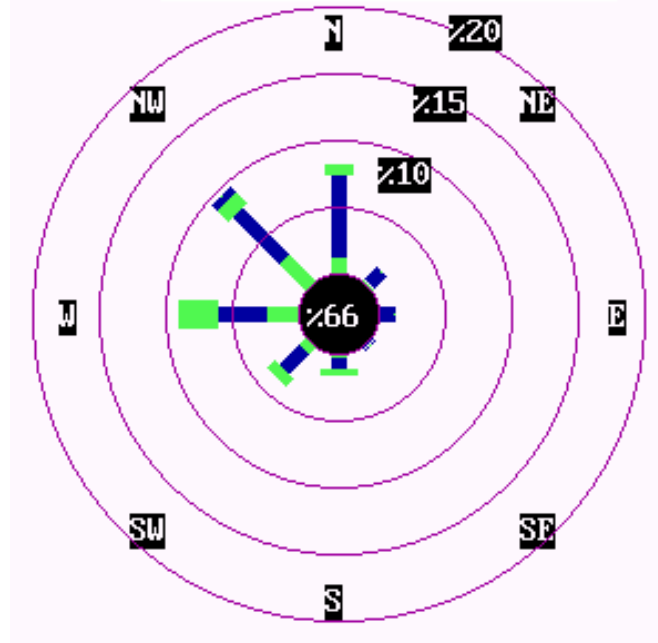
شهر	۱۳۸۲	۱۳۸۱	بلند مدت	تفاوت 82 از بلندمدت
شهر کرد	۷۹۶.۱	۷۹۴.۹	۷۹۴.۳	۱.۸
کوهرنک	۷۶۹.۹	۷۷۰.۸	۷۶۷.۷	۲.۲
بروجن	۷۷۱.۴	۷۷۰.۹	۷۷۶.۱	-۴.۷
لردگان	۸۳۷.۸	۸۳۷.۲	۸۳۳.۳	۴.۵



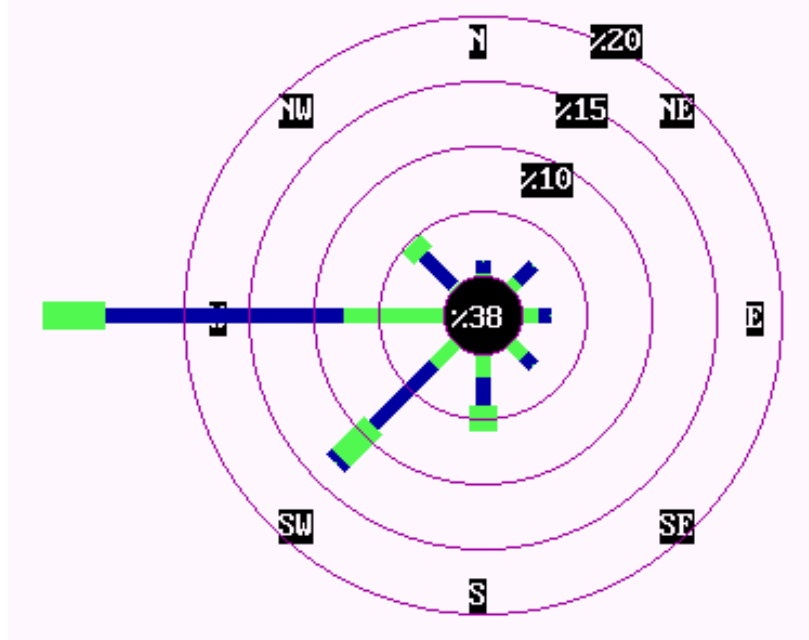
	۱۳۸۲	۱۳۸۱	بلند مدت	تفاوت 82 از بلندمدت
شهر کرد	۷۹۶.۳	۷۹۴.۲	۷۹۴.۸	۱.۵
کوهرننگ	۷۷۰.۷	۷۶۹.۹	۷۶۹.۷	۱.۰
بروجن	۷۷۱.۴	۷۶۹.۹	۷۷۶.۳	-۴.۹
لردگان	۸۳۹.۳	۸۳۸.۱	۸۳۷.۴	۱.۹

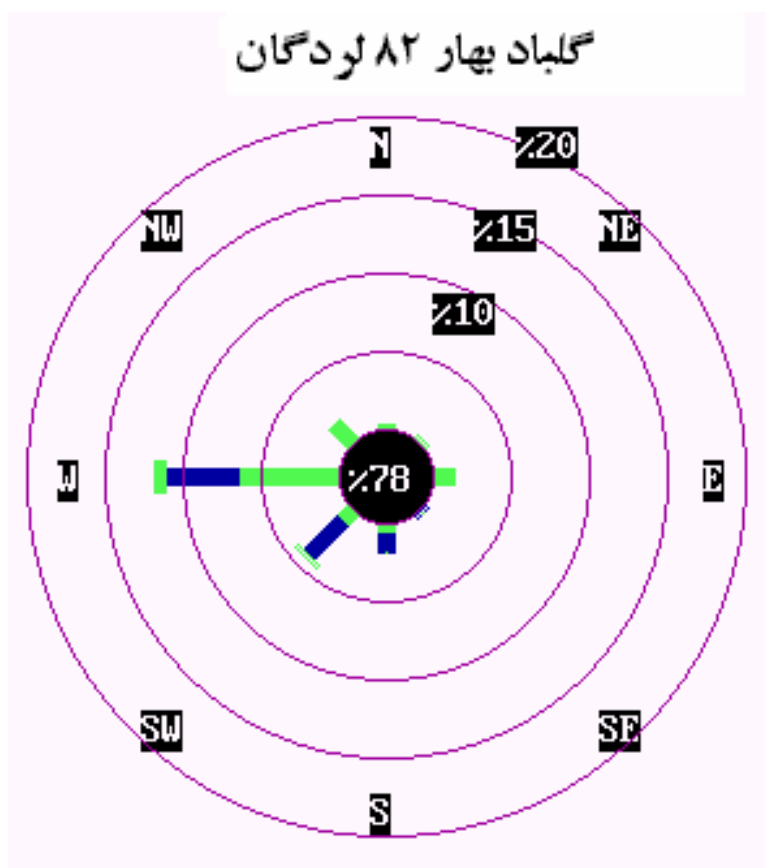


گلاباد بھار ۸۲ کوھرننگ



گلاباد بھار ۸۲ بروجن





جاذبه های جهانگردی استان چهار محال و بختیاری

دشت لاله

این دشت در 12 کیلومتری روستای چلگرد از توابع شهرستان فارسان با وسعتی حدود 3600 هکتار و در نزدیکی روستای بنواستکی منطقه کوهرننگ قرار گرفته است این دشت شامل پوشش گیاهی بسیار زیبا و ارزشمند و لاله های واژگون در دو نوع زرد و قرمز می باشد. این نوع لاله به طور منحصر به فردی زیبا و تماشایی است و همه ساله در هنگام اردیبهشت ماه جهانگردان زیادی را از استانهای مجاور به خود جلب می نماید.



در این فصلنامه می خوانید:

↔ تحلیل وضعیت آب و هوای استان

↔ دما

↔ فروردین

↔ اردیبهشت

↔ خرداد

↔ بهار

↔ بارش

↔ ساعات آفتابی

↔ فشار

↔ باد

↔ جاذبه های جهانگردی استان